



# MONITORUL OFICIAL

## AL

# ROMÂNIEI

Anul VIII — Nr. 327

PARTEA I  
LEGI, DECRETE, HOTĂRÂRI ȘI ALTE ACTE

Vineri, 6 decembrie 1996

### SUMAR

<u>Nr.</u>		<u>Pagina</u>
	HOTĂRÂRI ALE GUVERNULUI ROMÂNIEI	
1.347.	— Hotărâre privind transmiterea unui imobil din administrarea Regiei Autonome „Administrația Patrimoniului Protocolului de Stat” în administrarea Consiliului Concurenței.....	1-2
1.367.	— Hotărâre pentru modificarea și completarea Regulamentului de organizare și funcționare a Corpului gardienilor publici, aprobat prin Hotărârea Guvernului nr. 518/1993.....	2-16

## HOTĂRÂRI ALE GUVERNULUI ROMÂNIEI

### GUVERNUL ROMÂNIEI

#### HOTĂRÂRE

#### privind transmiterea unui imobil din administrarea Regiei Autonome „Administrația Patrimoniului Protocolului de Stat” în administrarea Consiliului Concurenței

**Guvernul României hotărăște:**

Art. 1. — Se aprobă transmiterea imobilului situat în municipiul București, str. Transilvaniei nr. 2, sectorul 1, având datele de identificare prevăzute în anexa care face parte integrantă din prezenta hotărâre, din administrarea

Regiei Autonome „Administrația Patrimoniului Protocolului de Stat” în administrarea Consiliului Concurenței.

Art. 2. — Predarea-preluarea imobilului prevăzut la art. 1 se face pe bază de protocol încheiat între părțile interesate, în termen de 15 zile.

PRIM-MINIȘTRU  
**NICOLAE VĂCĂROIU**

Contrasemnează:  
Secretariatul General al Guvernului  
**Mihai Unghianu**  
Președintele Consiliului Concurenței,  
**Viorel Munteanu**  
Secretar de stat,  
șeful Departamentului pentru  
Administrație Publică Locală,  
**Octav Cozmâncă**  
Ministru de stat, ministrul finanțelor,  
**Florin Georgescu**

**DATELE DE IDENTIFICARE  
a imobilului care se transmite în administrarea Consiliului Concurenței**

Suprafața imobilului care se transmite și a terenului aferent	Suprafața totală	din care:	
		încăperi	dependințe
— Suprafața desfășurată, din care:	1.384,87	1.039,51	345,36
• etaj II	341,73	259,10	82,63
• etaj III	358,07	265,80	92,27
• etaj IV	318,82	228,76	90,06
• etaj V	268,30	213,30	55,00
• etaj VI	97,95	72,55	25,40
— Suprafața construită a terenului		— cota-parte:	222,98 m <sup>2</sup>
— Suprafața totală (construită și neconstruită) a terenului		— cota-parte:	250,78 m <sup>2</sup>

**GUVERNUL ROMÂNIEI**

**H O T Ă R Ă R E**

**pentru modificarea și completarea Regulamentului de organizare și funcționare a Corpului gardienilor publici, aprobat prin Hotărârea Guvernului nr. 518/1993**

**Guvernul României hotărăște:**

Art. I. — Regulamentul de organizare și funcționare a Corpului gardienilor publici, aprobat prin Hotărârea Guvernului nr. 518/1993, publicată în Monitorul Oficial al României, Partea I, nr. 245 din 14 octombrie 1993, se modifică și se completează după cum urmează:

1. La articolul 3 se introduce alineatul (2), cu următorul cuprins:

„(2) Primarii, împreună cu șefii corpurilor gardienilor publici, cu consultarea organelor locale ale poliției, stabilesc posturile fixe sau mobile și patrulele pe teritoriul de competență, care vor fi asigurate cu gardieni publici, urmărindu-se integrarea acestora în sistemul general de pază a localității.”

2. Articolul 6 va avea următorul cuprins:

„Art. 6. — Trecerea unui detașament independent la rangul de corp al gardienilor publici se face la propunerea șefului acestuia, cu avizul președintelui consiliului județean sau, după caz, al președintelui Consiliului General al Municipiului București, dacă numărul gardienilor publici depășește cu 10% efectivul minim prevăzut pentru Corpul gardienilor publici.”

3. La articolul 7, alineatele (2), (3) și (6) vor avea următorul cuprins:

„(2) Funcțiile de conducere specifice corpurilor gardienilor publici și indemnizațiile de conducere aferente acestora sunt prevăzute în anexa nr. 1.”

„(3) Personalul de instruire se compune din inspectorii instructori și instructori.”

„(6) Numărul de personal pe funcții, necesar unităților și subunităților de gardieni publici, se stabilește, anual, prin statul de funcții aprobat, după caz, de consiliile județene sau de Consiliul General al Municipiului București. În funcție de cerințe, pe baza aprobării autorităților publice locale prevăzute mai sus, Corpul gardienilor publici poate încadra,

peste numărul de personal prevăzut în statul de funcții, numai gardieni publici.”

4. Articolul 8 va avea următorul cuprins:

„Art. 8. — Pe lângă șeful Corpului gardienilor publici funcționează un consiliu consultativ, din care fac parte: adjunctul șefului corpului, directorul economic sau contabilul-șef, consilierul juridic, șeful compartimentului de instruire, șefii de detașamente și alte categorii de personal stabilite de șeful corpului.”

5. Articolul 18 va avea următorul cuprins:

„Art. 18. — Salarizarea personalului Corpului gardienilor publici se face potrivit dispozițiilor cu privire la salarizarea personalului din unitățile bugetare.”

6. La articolul 20 se introduce litera o), cu următorul cuprins:

„o) îndeplinește orice alte atribuții stabilite prin lege.”

7. La articolul 20 se introduce alineatul (2), cu următorul cuprins:

„(2) În exercitarea funcțiilor ce-i revin, șeful corpului emite ordine și decizii, potrivit legii.”

8. La articolul 21 se introduc literele g), h) și i), cu următorul cuprins:

„g) organizează sistemul de alarmare a personalului în cazuri deosebite;

h) îndrumă activitatea de evidență militară, în conformitate cu reglementările în vigoare;

i) îndrumă întocmirea unitară a planurilor tematice de pregătire pentru întregul personal al corpului.”

9. Articolul 22 alineatul (1) litera d) va avea următorul cuprins:

„d) asigură cunoașterea armamentului din dotare, a condițiilor de păstrare și întreținere, precum și a cazurilor de folosire a acestuia; prezintă, spre avizare, inspectoratului de poliție județean sau Direcției Generale de Poliție a

Municipiului București ordinele de serviciu ale personalului dotat cu armament;“

10. Articolul 23 alineatul (1) literele a), b), e) și f) vor avea următorul cuprins:

„a) organizează, planifică, conduce și controlează activitatea personalului detașamentului privind asigurarea pazei bunurilor, participarea la apărarea ordinii și liniștii publice, a vieții și integrității persoanelor;

b) participă la încheierea contractelor de prestări de servicii cu beneficiarii din zona de competență, întocmește planurile de pază, asigură cunoașterea prevederilor acestora și aplicarea lor în practică de către gardienii publici; menține legătura permanentă cu beneficiarii, urmărind modul de desfășurare a activităților specifice, și ia măsuri de remediere a neregulilor constatate;“

„e) constată contravențiile date în competență și aplică sancțiunile potrivit legii; aplică sancțiunile pentru contravențiile constatate de comandanții de grupe;

f) conduce pregătirea de specialitate a personalului detașamentului, în conformitate cu tematica stabilită;“

11. După articolul 23 se introduce articolul 23<sup>1</sup>, cu următorul cuprins:

„Art. 23<sup>1</sup>. — Inspectorul-instructor este adjunctul șefului de detașament și are următoarele atribuții:

a) asigură nemijlocit pregătirea de specialitate a personalului de pază, conform tematicii stabilite;

b) verifică trimestrial stadiul pregătirii profesionale a personalului, analizează rezultatele pregătirii și propune măsuri pentru îmbunătățirea procesului de instruire;

c) întocmește zilnic nota cu evenimente, pe care o prezintă șefului de detașament;

d) îndeplinește și alte atribuții stabilite de șeful de detașament.“

12. La articolul 24 se introduce litera n), cu următorul cuprins:

„n) aplică sancțiuni pentru contravențiile constatate de gardienii publici din subordine.“

13. La articolul 24 se introduce alineatul (2), cu următorul cuprins:

„(2) Unul dintre gardienii publici principali, desemnat de comandantul de grupă, este înlocuitorul de drept al acestuia.“

14. La articolul 25 se introduc alineatele (2) și (3), cu următorul cuprins:

„(2) Pentru îndeplinirea atribuțiilor de serviciu, gardianul public poate fi dotat cu armament și muniția aferentă, baston de cauciuc, baston cu energie electrostatică, dispozitive cu substanțe iritant-lacrimogene, stație de radio-emisie-recepție, cătușe, scut, cască, materiale de protecție antichimică în situații deosebite, precum și alte asemenea mijloace, pe care le folosește conform legii.

(3) Pe timpul patrulării pe raza municipiilor, orașelor și comunelor, gardienii publici pot folosi autovehicule cu însemne distinctive.“

15. Articolul 29 alineatul (3) va avea următorul cuprins:

„(3) La obiectivele care au paza asigurată prin posturi mobile sau prin itinerare de patrulare se stabilesc: perimetrul postului, itinerarul de patrulare, punctele vulnerabile de pătrundere în obiective, consemne privind respectarea ordinii publice pe itinerar, măsuri pentru combaterea comerțului stradal neautorizat și păstrarea curățeniei.“

16. După articolul 58 se introduc articolele 58<sup>1</sup>, 58<sup>2</sup> și 58<sup>3</sup>, cu următorul cuprins:

„Art. 58<sup>1</sup>. — Autovehiculele corpurilor gardienilor publici pot purta însemne distinctive și pot fi dotate cu aparatură de radiocomunicații și alte mijloace tehnice, în funcție de nevoile reale ale fiecărui corp.

Art. 58<sup>2</sup>. — În ziua de 30 mai a fiecărui an se sărbătorește «Ziua Gardianului Public».

Art. 58<sup>3</sup>. — Corpurile gardienilor publici asigură, în activitatea proprie, aplicarea normelor de protecție a muncii, prevenirea și stingerea incendiilor, prin inspectorii stabiliți de acestea și prin șefii de detașamente din sectoarele de responsabilitate.“

17. Anexele nr. 1—4 la Hotărârea Guvernului nr. 518/1993 se înlocuiesc cu anexele nr. 1—4 la prezenta hotărâre.

Art. II. — Denumirea „Consiliul Local al Municipiului București“ din textele nemodificate se înlocuiește cu denumirea „Consiliul General al Municipiului București“.

Art. III. — Hotărârea Guvernului nr. 518/1993 pentru aprobarea Regulamentului de organizare și funcționare a Corpului gardienilor publici, publicată în Monitorul Oficial al României, Partea I, nr. 245 din 14 octombrie 1993, cu modificările și completările aduse prin prezenta hotărâre, se va republica în Monitorul Oficial al României, dându-se articolelor o nouă numerotare.

PRIM-MINISTRU  
**NICOLAE VĂCĂROIU**

Contrasemnează:

Ministru de interne,  
**Doru Ioan Tărăcilă**

Ministru de stat,  
ministru muncii și protecției sociale,  
**Dan Mircea Popescu**

Ministru de stat, ministru finanțelor,  
**Florin Georgescu**

Secretar de stat,  
șeful Departamentului pentru  
Administrație Publică Locală,  
**Octav Cozmâncă**

## FUNCTII DE CONDUCERE SPECIFICE

Nr. crt.	Funcția	Indemnizația de conducere — lei —
1.	Șef corp gardieni publici	81.200
2.	Adjunct șef corp gardieni publici	71.000
3.	Instructor-șef, șef detașament	45.500
4.	Adjunct șef detașament, șef dispecerat	36.300
5.	Comandant de grupă	33.500

## NOTĂ :

Indemnizațiile de conducere din prezenta anexă se vor indexa în baza hotărârilor Guvernului adoptate după data de 1 octombrie 1996, în procentul prevăzut de acestea pentru unitățile bugetare.

## ARTICOLELE

## din care se compune uniforma și durata maximă de uzură

Nr. crt.	Denumirea articolului	Durata maximă de uzură — ani —
1.	Scurtă îmblănită	3
2.	Costum de iarnă	3
3.	Costum de vară	2
4.	Căciulă	3
5.	Șapcă pentru costum de iarnă	3
6.	Șapcă pentru costum de vară	2
7.	Fular P.N.A.	3
8.	Cămașă-bluză	1
9.	Cămașă	1/2
10.	Cravată	1
11.	Scurtă de vânt	2
12.	Bocanci de culoare neagră	2
13.	Pantofi de vară de culoare neagră	1
14.	Pantofi de iarnă de culoare neagră	2
15.	Centură	3
16.	Curea	3
17.	Portcarnet	3
18.	Emblemă pentru șapcă și pentru căciulă	2
19.	Însemne distinctive	1
20.	Pelerină de ploaie	3
21.	Pălărie pentru gardieni publici (femei)	2

## NOTĂ :

1. După expirarea duratei de uzură, articolele de uniformă rămân în proprietatea titularului.
2. În funcție de posibilitățile fiecărui corp se pot asigura în normă sau contra cost pulovere cu anchior, mănuși, ciorapi de culoare neagră.

## DESCRIEREA

## uniformei de serviciu și a însemnelor distinctive ale personalului Corpului gardienilor publici

## A. Uniforma de serviciu

Uniforma de serviciu pentru personalul corpurilor gardienilor publici este confecționată în varianta vară—iarnă și se compune din:

1. Haină — figura nr. 1A — se confecționează din tergal pentru varianta de vară, iar pentru varianta de iarnă, din stofă, ambele fiind de culoare neagră.

Croiala este dreaptă, puțin cambrată în talie (pentru a acoperi în întregime bazinul) și se încheie la un rând de nasturi.

Spatele hainei se confecționează din două bucăți, având cusătură pe mijloc, fără șliț.

Are în partea inferioară, lateral, la nivelul mijlocului dintre cei doi nasturi, două buzunare ascunse, prevăzute cu clapă. În partea superioară, stânga sus, are prevăzută o bentiță, cusută în partea exterioară, iar sub guler este prinsă cu un nasture, pe care se pun tresele pentru ierarhizare.

Haina se poartă cu cămașă de culoare bleu și cravată de culoare neagră.

2. Pantalonul — figura nr. 1B —, în varianta vară—iarnă, se confecționează din aceleași materiale ca haina, fiind de culoare gri-închis, cu vipușcă de culoare neagră inclusă în cusătură. Are croiala dreaptă, fără manșetă, lungimea poate ajunge până la partea superioară a tocului încălțăminteii, iar lărgimea ei este între 210—250 mm, în raport cu talia. Pantalonul este prevăzut cu două buzunare laterale și un buzunar la spate, închis cu clapă și nasture. Pantalonul se confecționează cu betelie obișnuită și este prevăzut cu patru găici lungi de 70 mm și late de 20 mm, prinse în partea superioară prin cusătura beteliei, iar în partea inferioară prinse cu nasture de format mic, astfel încât pantalonul să permită portul centurii a cărei lățime este de 50 mm.

3. Fusta se confecționează, în locul pantalonului, numai la costumul de vară al femeilor. Croiala este dreaptă, lărgimea stabilindu-se în raport cu talia, iar lungimea este de 50 mm sub rotula genunchiului.

4. Cămașa-bluză — figura nr. 2 — se confecționează din poplin sau tercot de culoare bleu, închisă la gât și încheiată cu cinci nasturi; mâneca este scurtă, în partea superioară având două buzunare cu burduf și clape care se încheie cu câte un nasture de format mic. Pe clapa buzunarului din partea stângă se aplică o bentiță lată de 30 mm, cusută în partea exterioară și prinsă cu un nasture spre interior, pe care se aplică tresele pentru ierarhizare.

Cămașa-bluză se poartă deschisă la gât (sau cu cravată), cu partea inferioară introdusă în pantaloni sau în fustă. Poate fi purtată și sub haină, cu cravată.

5. Cămașa se confecționează din pânză, poplin sau tercot de culoare bleu. Se poartă cu cravată sub veston sau sub scurta de vânt.

6. Scurta de vânt — figura nr. 3 — se confecționează din tercot de culoare neagră. Se poartă deschisă la gât, putând fi purtată și închisă datorită croiului cu revere răsfrânte; se încheie cu fermoar pe interior și la patru nasturi pe exterior.

În partea de jos și la mâneci este prevăzută cu elastic.

Scurta de vânt este prevăzută cu două buzunare oblice ascunse, care se încheie cu fermoar. Pe interior, în partea dreaptă, este prevăzută cu un buzunar care se încheie cu un nasture.

Pe cusătura de deasupra buzunarului oblic, din partea stângă, se aplică o bentiță din același material, lată de 30 mm, cusută în exterior și prinsă cu nasture în interior, pe care se aplică tresele pentru ierarhizare.

Spatele este confecționat din trei părți, una în partea de sus și două în partea de jos, prevăzute cu pense. Lungimea trebuie să depășească talia cu 100—120 mm.

7. Pelerina de ploaie — figura nr. 4 — are croială tip raglan și este deschisă la gât, cu posibilitatea de a fi purtată și închisă. Se încheie în față la un rând cu patru nasturi ascunși, iar ajustarea în talie se face cu ajutorul unui cordon cu două cataramă din metal sau înlocuitori.

Mâneca are croiala raglan. Pelerina este prevăzută cu două buzunare așezate oblic (ascunse) cu laisturi (de 170—180 mm lungime și de 40 mm lățime) sub guler și se prinde cu trei nasturi mici.

Gluga este confecționată din același material.

Pelerina de ploaie este de culoare neagră și se confecționează dintr-un material impermeabil.

În partea stângă sus are o bentiță cusută în exterior (lungă de 100 mm și lată de 30 mm) și prinsă cu un nasture sub rever, pe care se aplică tresele pentru ierarhizare.

8. Scurta împlănită — figura nr. 5 — se confecționează din tercot de culoare neagră, ușor matlasată, cu mesadă detașabilă, de culoare asortată cu fața scurtei. Modelul este tip sport, se încheie cu fermoar în interior și cu butoni în exterior, are guler pe gât, prevăzut cu șnur ascuns.

În talie și în partea de jos, pentru ajustare pe corp, este prevăzută tot cu șnur ascuns. Lateral (stânga-dreapta), în partea de jos, sunt dispuse două buzunare aplicate, drepte, cu clape care se încheie cu nasturi. În partea de sus (stânga-dreapta) va fi prevăzută cu buzunare drepte cu clape care se închid cu nasturi. Pe clapa buzunarului de sus din partea stângă este prevăzută o bentiță (100 mm lungime și 30 mm lățime) cusută în partea dinspre umăr și prinsă cu un nasture în partea interioară, pe care se aplică tresele de ierarhizare. Lărgimea scurtei împlănite se stabilește în raport cu talia, acoperind în întregime bazinul.

9. Șapca — figura nr. 6 — se confecționează din același material cu costumul de vară sau de iarnă, după caz.

Calota șepcii este de formă ovală, cu distanța de 20 mm între diametrul lățimii și diametrul lungimii, este

întinsă cu ajutorul unei sârme din oțel, pentru a-și menține forma.

Banda are diametrul ce rezultă din mărimea șepcii și se confecționează din carton tare. Pe partea exterioară a benzii se aplică o țesătură din lână (lată de 40 mm) de culoare neagră, cu romburi de culoare bleu.

Șapca este căptușită cu țesătură de culoare asortată calotei.

Cozorocul este de culoare neagră, de formă ovalizată, și se fixează la șapcă, înclinat.

Șapca este prevăzută deasupra cozorocului cu un șnur dublu de culoare neagră. Capetele șnurului sunt prinse pe linia colțurilor cozorocului cu câte un buton de culoare galbenă. Șapca are aplicată, în față — la centru — pe bandă, emblema.

Cozorocul de la șapca șefului corpului, a adjunctului (adjuncților) și a șefilor de detașamente este prevăzut cu două rânduri de frunze de stejar, iar pentru personalul de instruire și pentru șeful grupeii, cu un rând de frunze de stejar.

10. Căciula — figura nr. 7 — este de culoare neagră, confecționată din tercot, prevăzută cu două clape din blană industrială. Clapa din față este rotunjită, iar cea din spate formează două urechi laterale, prevăzute cu doi nasturi și o bentiță pentru încheierea acestora deasupra capului sau sub bărbie. La mijlocul clapei din față se aplică emblema.

Căciula este căptușită cu țesătură din celofibră în amestec cu fibre poliamidice sau poliesterice, asortată la culoarea calotei.

Pentru șeful corpului și adjunctul (adjuncții), blana de la căciulă este naturală, de culoare gri.

11. Bocancii sau ghetetele sunt din piele de culoare neagră, prevăzuți cu bombeuri, au talpă și tocuri din duroflex și se încheie cu șireturi sau cu fermoar.

12. Pantofii sunt din piele de culoare neagră, prevăzuți cu bombeuri, fără ornamentație și se încheie cu șireturi.

Pentru sezonul de vară se pot confecționa pantofi perforați, iar pentru femei, aceștia pot avea decupaj.

13. Centura — figura nr. 8 — este de culoare neagră, fără diagonală, are lățimea de 50 mm și se încheie cu o cataramă din metal de culoare galbenă.

14. Emblema — figura nr. 9 — se aplică pe șapcă și pe căciulă de către personalul Corpului gardienilor publici cu drept de uniformă. Se confecționează din metal de culoare galbenă, în formă de rozetă circulară, cu diametrul de 40 mm, încadrată cu un rând de frunze de stejar.

Pentru șeful corpului, adjunctul (adjuncții) și șefii de detașamente emblema este încadrată cu două rânduri de frunze de stejar, este bombată, având în centrul său un triunghi echilateral cu colțurile rotunjite și latura de 35 mm, emailat în culorile drapelului de stat al României, și are imprimată în relief, în partea superioară, inscripția de culoare albă „ROMÂNIA“, iar în partea inferioară, inițialele „C.G.P.“.

15. Cravata — figura nr. 10 — se confecționează din țesătură poliesterică tip mătase, este de culoare neagră, cu

un medalion cu inscripția G.P. pe fond de culoare albastră și cu tricoul în diagonală.

16. Fularul se confecționează din fibre P.N.A. tip lână, de culoare neagră.

17. Ecusonul pentru mânecă — figura nr. 11 — se confecționează din fibre poliesterice pe fond de culoare bleu, având în partea superioară inscripția „GARDIENI PUBLICI“, la mijloc culorile drapelului de stat al României, așezate în poziție verticală, iar în partea inferioară, inscripția „ORDINE ȘI PAZĂ“, sub care se înscrie denumirea județului. Se poartă pe brațul stâng de către întreg personalul cu drept de uniformă.

18. Numărul matricol — figura nr. 12 — se confecționează din metal în formă de octogon, pe fond de culoare galbenă, în care se înscrie o rozetă circulară reprezentând culorile drapelului de stat al României și inscripția „CORPUL GARDIENILOR PUBLICI“, iar la mijloc, un cerc de culoare bleu, unde este trecut numărul matricol al personalului cu drept de uniformă și abrevierea denumirii județului. Se poartă pe partea dreaptă, deasupra buzunarului.

19. Portcarnetul — figura nr. 8 — se confecționează din piele sau din înlocuitori de culoare neagră și se compune din două fețe prinse printr-un burduf. Partea din spate se rabatează sub formă de capac și se încheie în față printr-un buton sau tic-tuc. Se poartă fixat pe centură prin două găici.

20. Pălăria pentru gardieni publici (femei) se confecționează din fetru de culoare neagră; deasupra borului se montează o bandă la fel ca la șapcă.

### B. Însemnele distinctive de ierarhizare (figura nr. 13)

În raport cu funcțiile îndeplinite, însemnele distinctive de ierarhizare au următoarele forme și mărimi:

a) șeful corpului — trei trese din țesătură cu fibre metalizate, de culoare galbenă, cu lățimea de 15 mm, așezate paralel, având între ele o distanță de 5 mm;

b) adjunctul șefului corpului — două trese, cu lățimea de 15 mm, din țesătură cu fibre metalizate de culoare galbenă, așezate paralel, având între ele o distanță de 5 mm;

c) șeful compartimentului instruire — o tresă lată de 15 mm, fixată la jumătatea bentiței, paralel cu laturile mici, din țesătură cu fibre metalizate de culoare galbenă;

d) șeful detașamentului — trei trese din țesătură cu fibre metalizate de culoare galbenă, cu lățimea de 10 mm, așezate paralel, având între ele o distanță de 5 mm;

e) instructorul — două trese cu lățimea de 10 mm, cu fibre metalizate, având între ele o distanță de 5 mm;

f) șeful de grupă — o tresă din țesătură metalizată de 10 mm, prinsă la jumătatea bentiței;

g) gardianul public principal — o tresă din țesătură cu fibre din poliester de culoare galbenă, cu o lungime de 15 mm, având inscripția „G.P.“;

h) gardianul public — o tresă din poliester de culoare albastră, cu lungimea de 15 mm, având inscripția „G.P.“

COSTUM GARDIENI PUBLICI

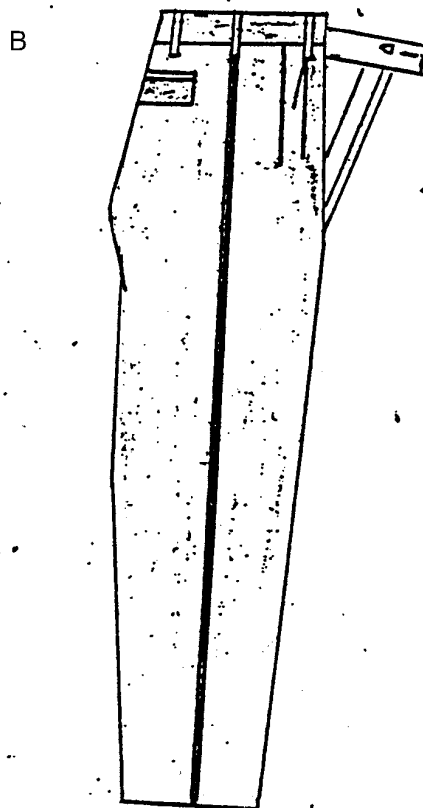
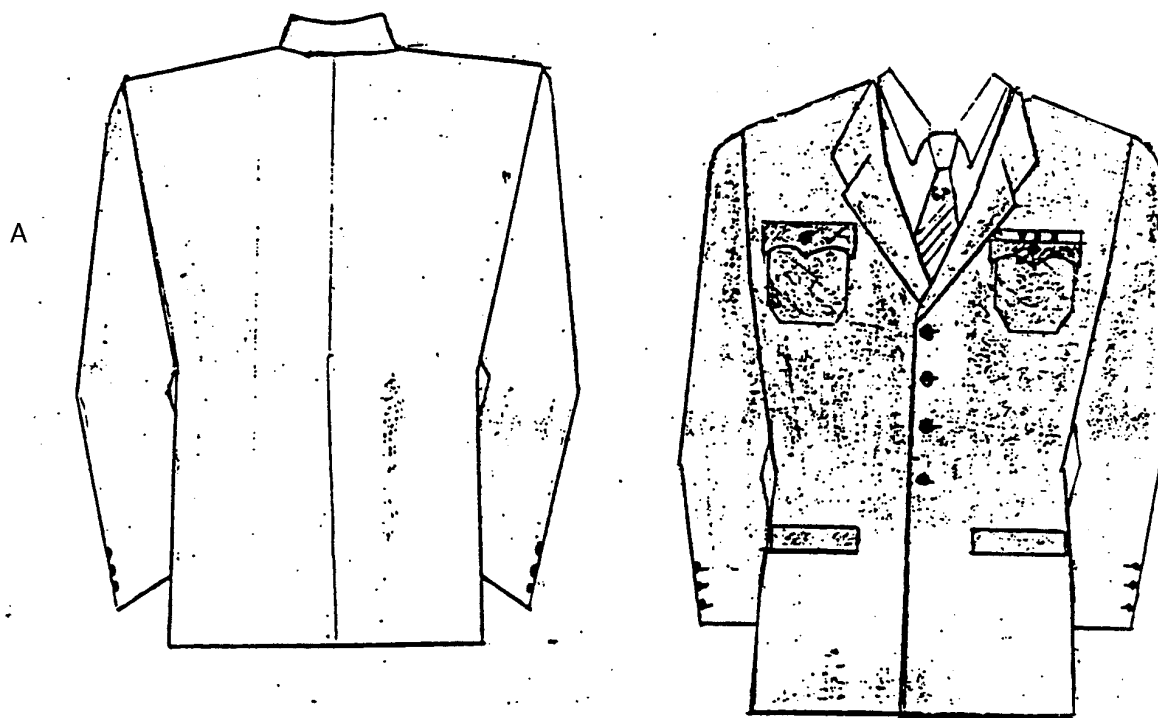


Figura nr. 1

## CĂMAȘĂ – BLUZĂ

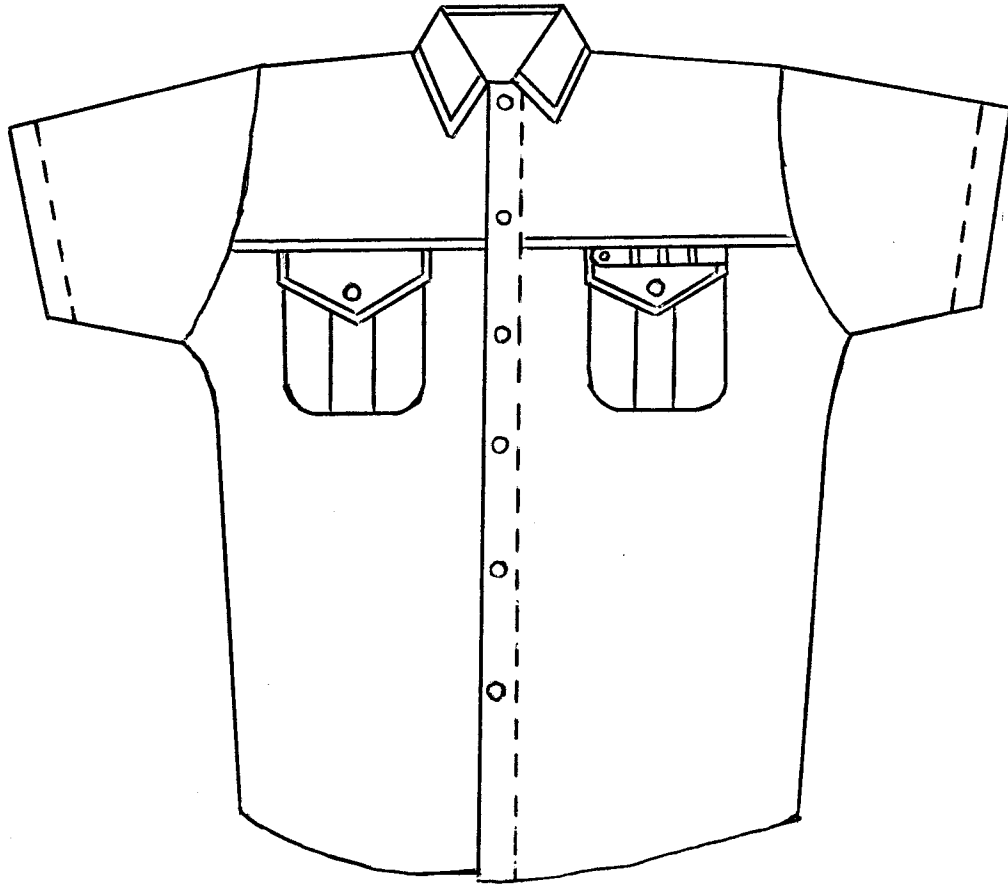


Figura nr. 2



SCURTĂ DE VÂNT

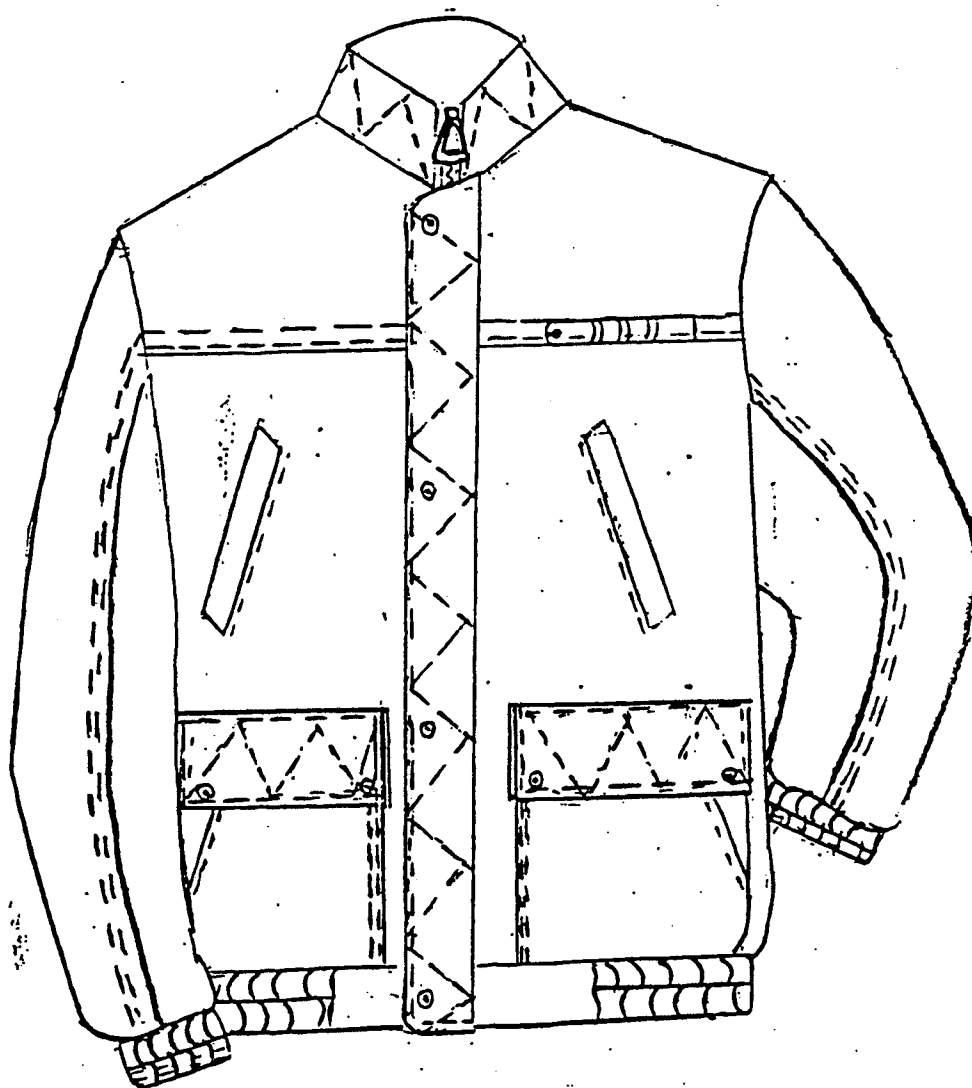


Figura nr. 3

## PELERINĂ DE PLOAIE

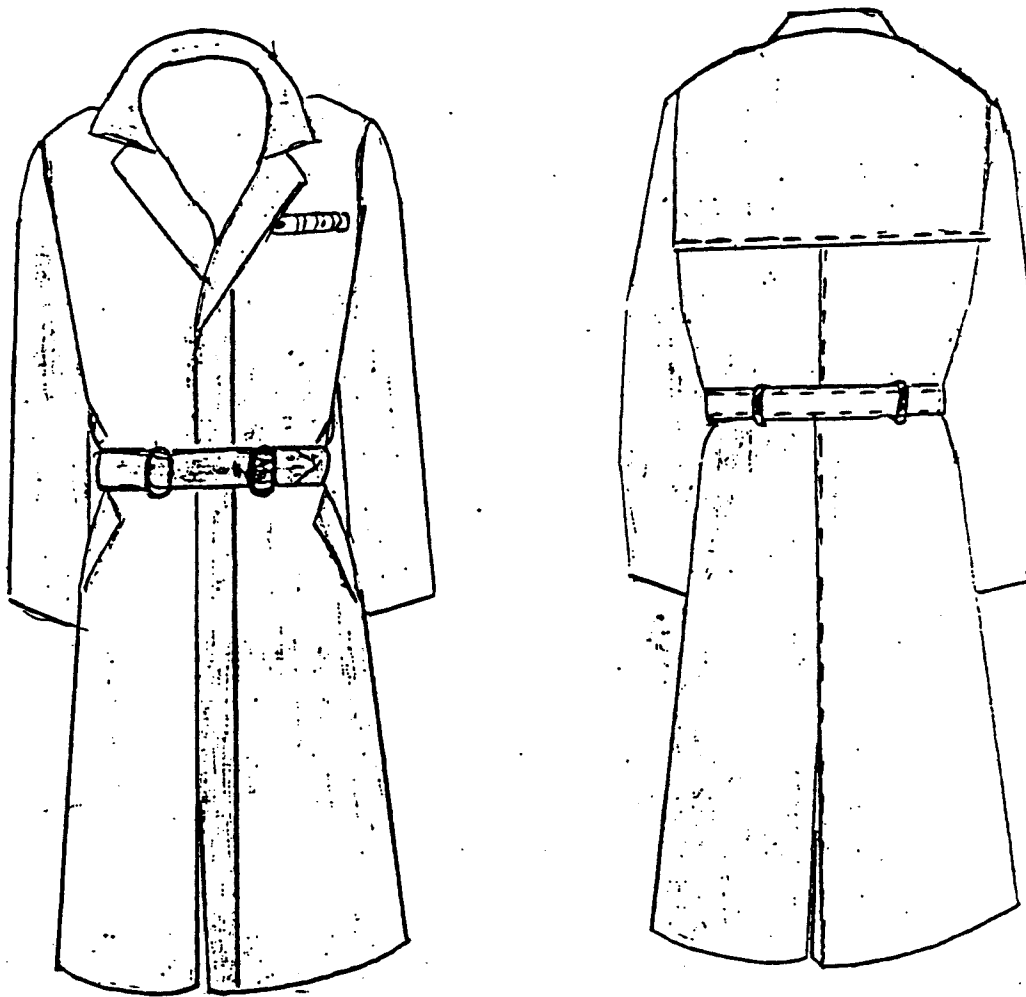


Figura nr. 4

SCURTĂ ÎMBLĂNITĂ

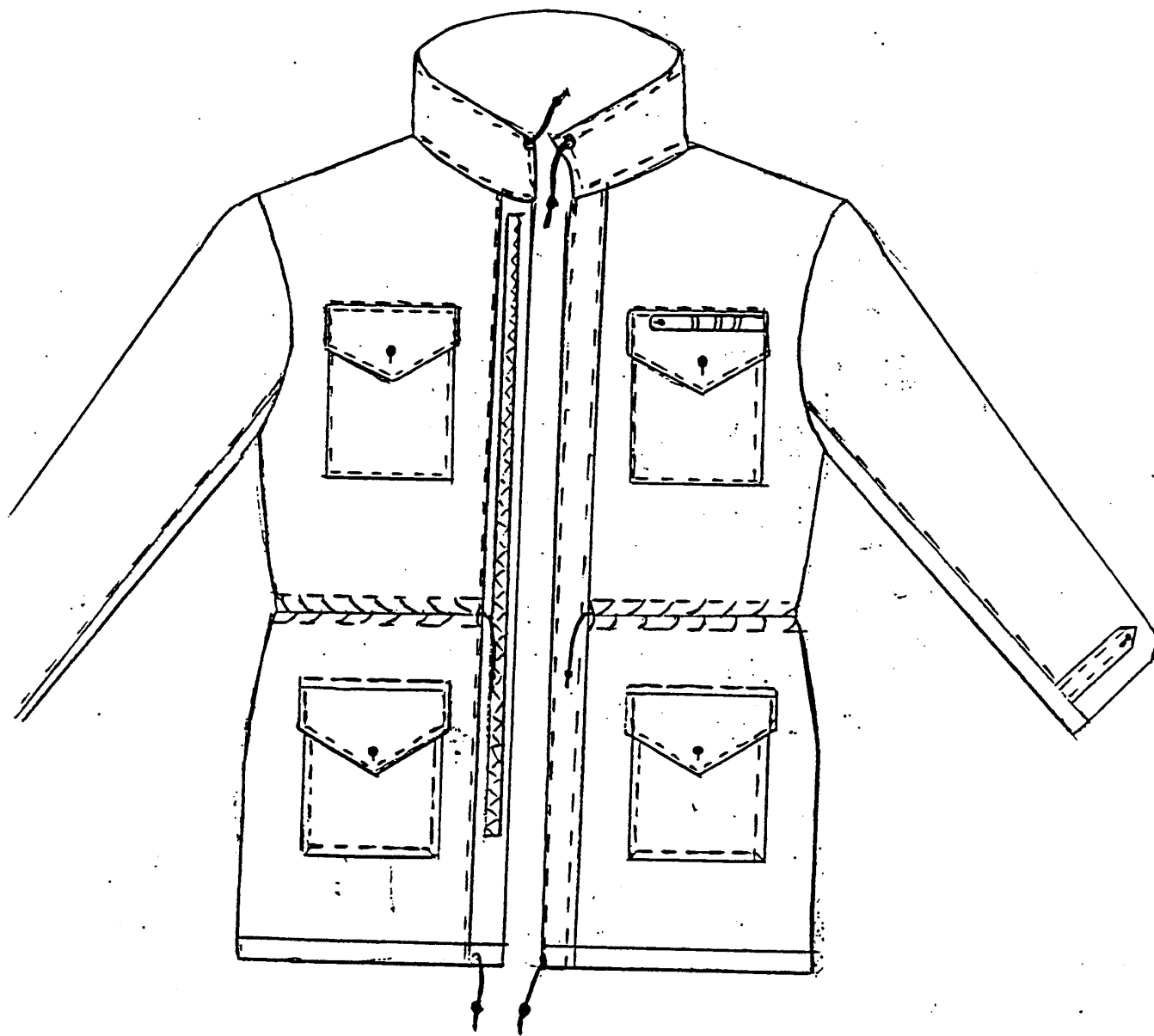


Figura nr. 5

ȘAPCĂ

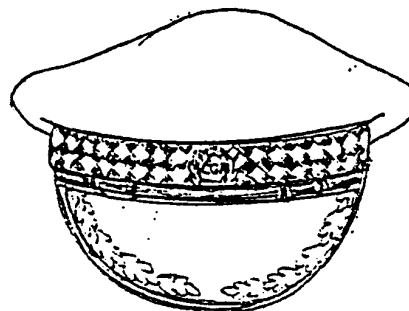
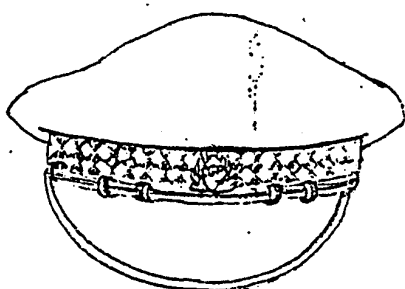
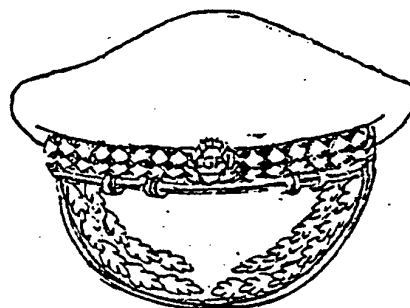
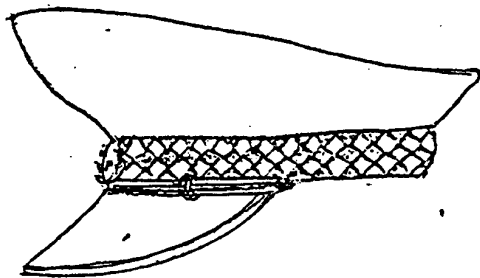


Figura nr. 6

CĂCIULĂ

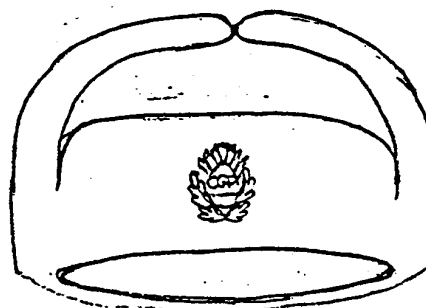
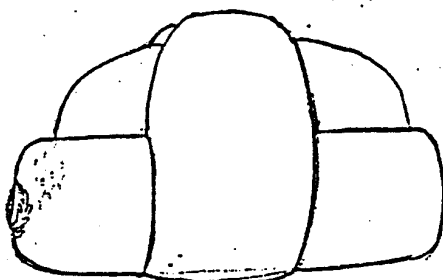
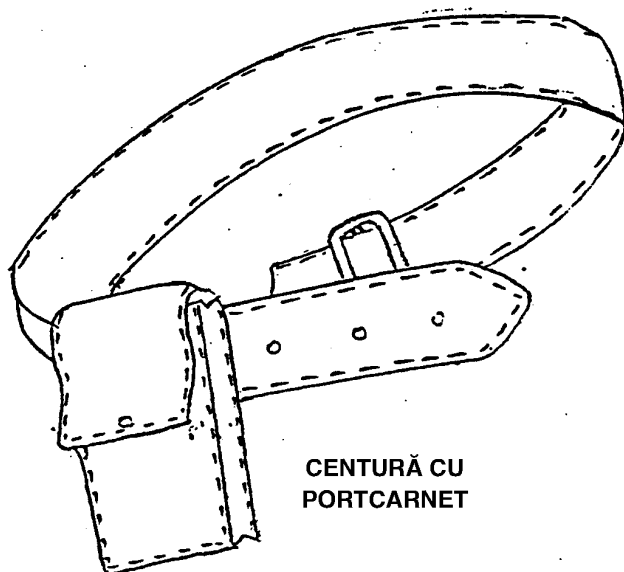


Figura nr. 7



CENTURĂ CU  
PORTCARNET

Figura nr. 8

EMBLEMĂ



Figura nr. 9

CRAVATĂ

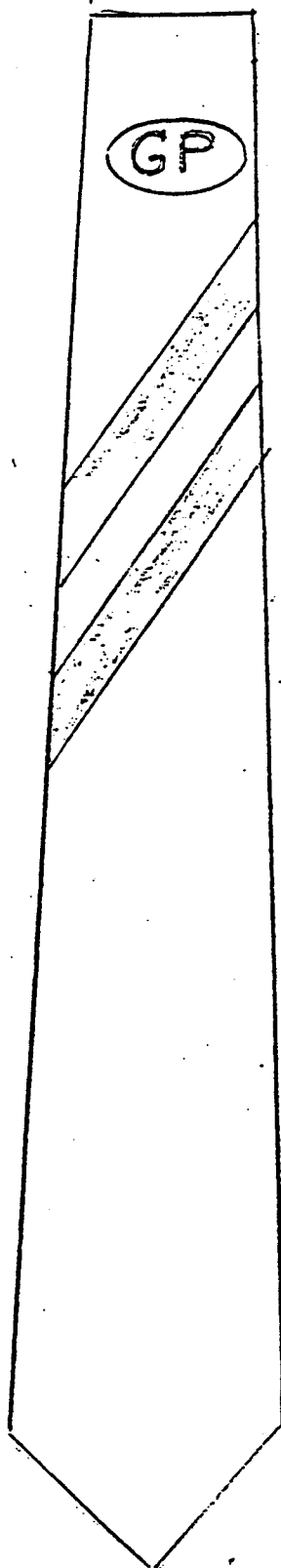


Figura nr. 10

## ECUSON PENTRU MÂNECĂ

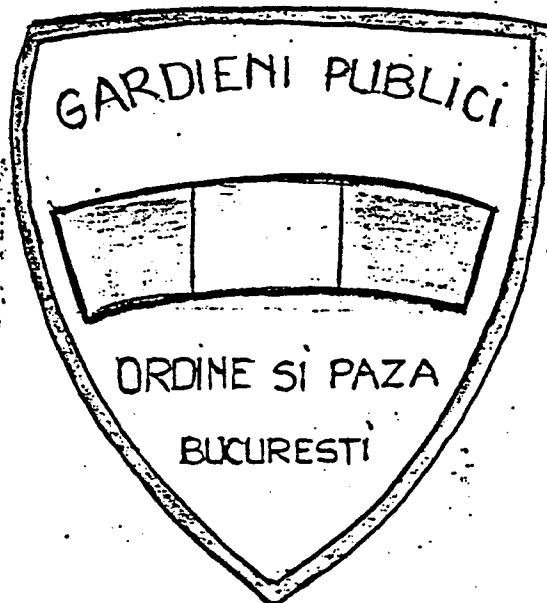


Figura nr. 11

## NUMĂR MATRICOL



Figura nr. 12

ÎNSEMNE DISTINCTIVE DE IERARHIZARE

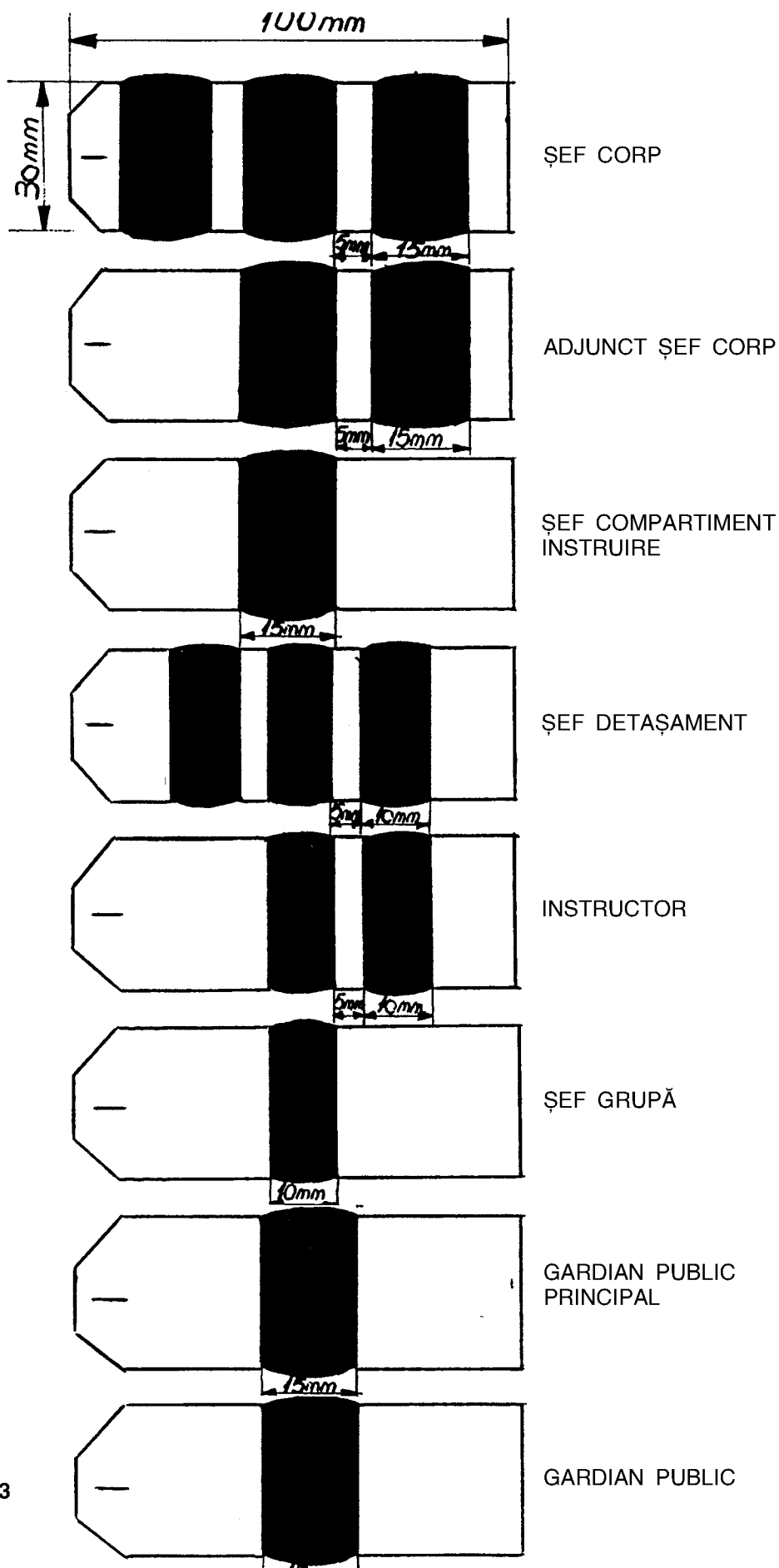


Figura nr. 13

## REGULI

**privind portul uniformeii și al însemnelor distinctive de ierarhizare**

1. Personalul cu drept de uniformă, însemne distinctive și echipament de protecție este obligat să le poarte în timpul executării serviciului, precum și în deplasarea la și de la serviciu.

2. Personalul care beneficiază de uniformă și de echipament de protecție este obligat să le poarte îngrijit, să le întrețină corespunzător și să respecte cu strictețe regulile privind portul acestora. Este interzisă modificarea uniformeii și a echipamentului de protecție sau purtarea lor cu alte articole de îmbrăcăminte.

3. Persoanele care au fost transferate în alte sectoare de activitate, cele cărora li s-a desfășurat contractul de

muncă ori au fost pensionate nu mai au dreptul să poarte uniforma și însemnele distinctive.

4. Corpurile gardienilor publici și detașamentele independente au obligația să țină evidența persoanelor cărora li s-au acordat uniforme de serviciu și echipament de protecție, a articolelor din care se compun și a duratei maxime de uzură a acestora. De asemenea, sunt obligate să verifice respectarea cu strictețe a prezentelor reguli de către întregul personal care beneficiază de uniformă de serviciu și de echipament de protecție.

---

**EDITOR: PARLAMENTUL ROMÂNIEI – CAMERA DEPUTAȚILOR**

Regia Autonomă „Monitorul Oficial”, str. Izvor nr. 2–4, Palatul Parlamentului, sectorul 5, București,  
cont nr. 30.98.12.301 B.C.R. — S.M.B.

Adresa pentru publicitate : Serviciul relații cu publicul și agenții economici, București,  
Str. Blanduziei nr. 1, sectorul 2, telefon 211.57.30.

Tiparul : Regia Autonomă „Monitorul Oficial”, telefon 668.55.58 și 335.01.11/4.028